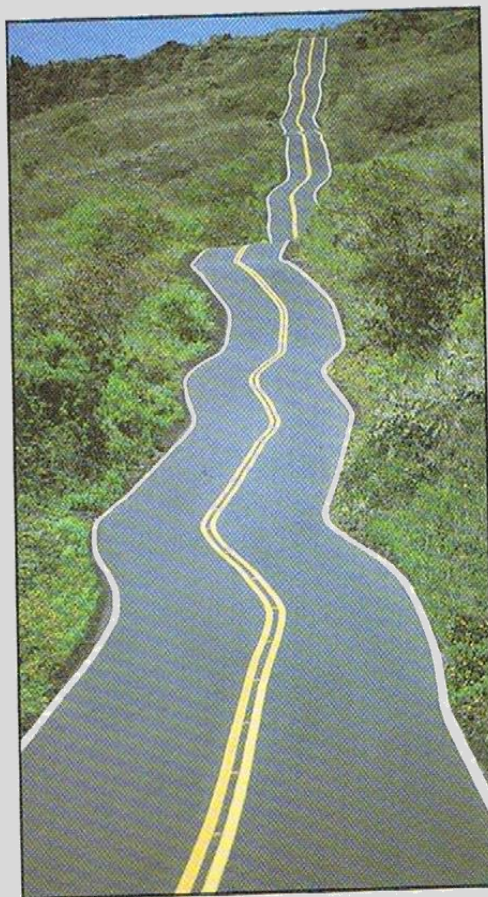




IMAGINA COMO SERIA O MUNDO SEM MEDIÇÕES...



FÚRIA DA ESTRADA

por Bento Ruas

Criou-se uma algazarra em torno de uma estrada nova que é toda torcida. O engenheiro-chefe Marco Adão explicou o problema: "Não sabemos ao certo qual deve ser o comprimento das estradas, por isso fazemos a olho. Se acertarmos, a estrada fica a direito. Se errarmos, temos de incluir curvas para a estrada caber entre as cidades. Quando erramos muito, incluímos algumas colinas também."



Porquê darmos-nos ao trabalho de medir seja lá o que for?

Na realidade, as primeiras pessoas não se davam ao trabalho de medir - limitavam-se a calcular. Elas estimavam que altura do dia ou do ano era. Estimavam quanta madeira, água ou comida tinham de levar para casa. Até a sua idade.

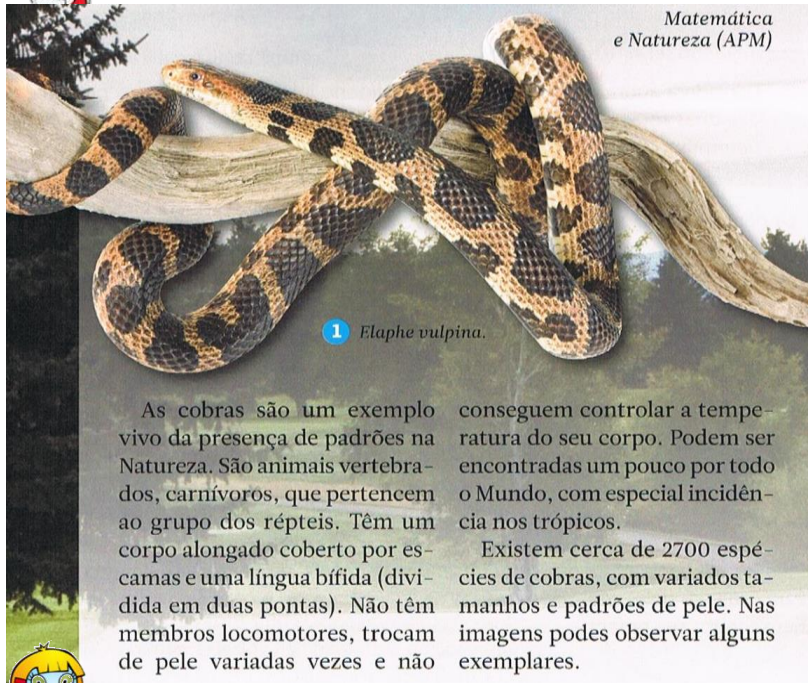
Mas ao longo do tempo as pessoas tornaram-se mais inteligentes. Observaram o Sol e as Estrelas e descobriram como podiam usá-las para medir o tempo. Descobriram os Ângulos, Alturas e Comprimentos, e usaram este conhecimento para construir palácios, templos e túmulos.

Quanto mais mediam, mais inteligentes ficavam. Há cerca de 2000 anos, os **Matemáticos** tinham construído cidades fabulosas, impérios poderosos e tinham medido não só o tamanho do planeta Terra mas, também a distância à Lua.

E tudo graças à **MATEMÁTICA**.



A MATEMÁTICA E A NATUREZA



1 *Elaphe vulpina.*

As cobras são um exemplo vivo da presença de padrões na Natureza. São animais vertebrados, carnívoros, que pertencem ao grupo dos répteis. Têm um corpo alongado coberto por escamas e uma língua bífida (dividida em duas pontas). Não têm membros locomotores, trocam de pele variadas vezes e não

conseguem controlar a temperatura do seu corpo. Podem ser encontradas um pouco por todo o Mundo, com especial incidência nos trópicos.

Existem cerca de 2700 espécies de cobras, com variados tamanhos e padrões de pele. Nas imagens podes observar alguns exemplares.



SABIAS ...

Porque é que a semana tem sete dias?

Já alguma vez pensaste porque é que a semana tem sete dias e não cinco ou dez, ou outro número qualquer? É assim porque as pessoas antigamente contavam sete corpos celestes que se moviam de forma diferente das estrelas, e baptizaram os dias com eles. Aqui ficam em português e em francês:

Sábado (Samedi)	SATURNO
Domingo (Dimanche)	SOL
Segunda (Lundi)	LUA
Terça (Mardi)	MARTE
Quarta (Mercredi)	MERCÚRIO
Quinta (Jeudi)	JÚPITER
Sexta (Vendredi)	VÊNUS

ESGUICHO SURPRESA



Esta é uma partida que podes fazer a amigos abelhudos. Funciona por causa da pressão do ar.

- 1- Escreve "Não abrir!" numa garrafa de plástico. Enche-a com água, enrosca a tampa, e faz alguns buracos no fundo com um pionés.

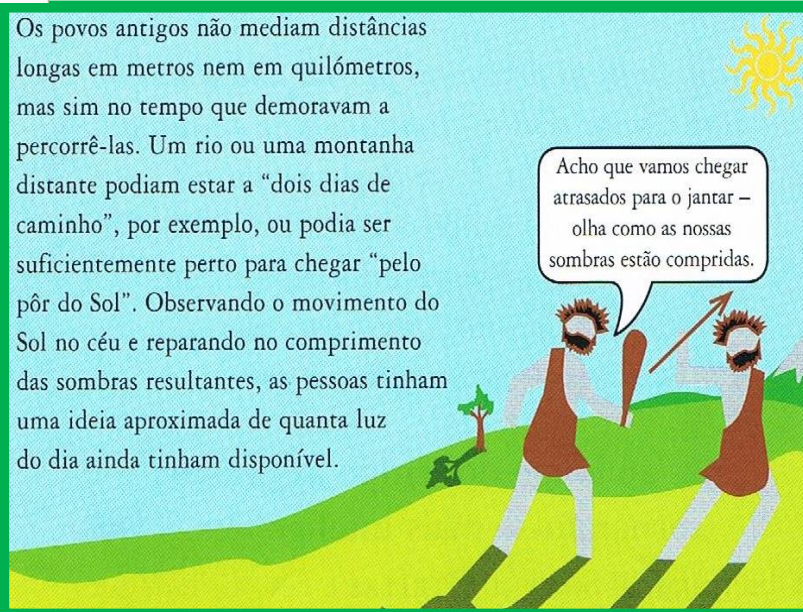
Não deixes lá ficar o pionés. Não te preocupes, não vai verter – a pressão atmosférica impedirá a água de sair pelos buracos, desde que não tires a tampa.

- 2- Coloca a garrafa num sítio onde o abelhudo a possa encontrar. O rótulo irá deixá-lo curioso. Irá abrir a garrafa e apanhar um banho.

Quando a tampa é retirada, o ar entra e também empurra a partir do topo, fazendo a água esguichar.

O MUNDO ANTIGO

Os povos antigos não mediam distâncias longas em metros nem em quilómetros, mas sim no tempo que demoravam a percorrê-las. Um rio ou uma montanha distante podiam estar a "dois dias de caminho", por exemplo, ou podia ser suficientemente perto para chegar "pelo pôr do Sol". Observando o movimento do Sol no céu e reparando no comprimento das sombras resultantes, as pessoas tinham uma ideia aproximada de quanta luz do dia ainda tinham disponível.

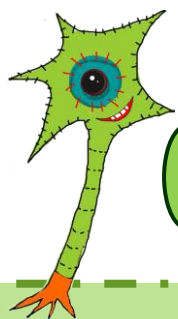


FERRAMENTAS DO OFÍCIO

BALESTILHA



Foi o primeiro instrumento a usar o horizonte do mar. Utilizado para medir a latitude, à noite, através das estrelas.



Célula Ecológica

O Clube Célula Ecológica mais uma vez está em pleno funcionamento.

Os Professores que fazem parte da equipa e respectivos horários são:

Paula Rosário - 3ª feira, das 12:40h às 13:25h e 5ª feira, das 15:10h às 15:55h.

Caren Castro - 3ª feira, das 8:30h às 10:00h.

Olindina Miler - 4ª feira, das 10:00h às 11:45h.

Álvaro Carvalho - 4ª feira, das 9:15h às 10:00h.



CARTÃO ÚNICO

CASTANHEIRO

Nome Científico: *Castanea sativa*

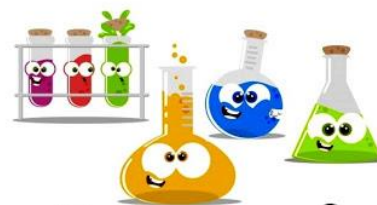
Nome Popular: Castanheiro

Categoria: Árvore de fruto

Clima: Temperado

Altura: mais de 15 metros

Ciclo de Vida: Folha caduca



Sabias que?

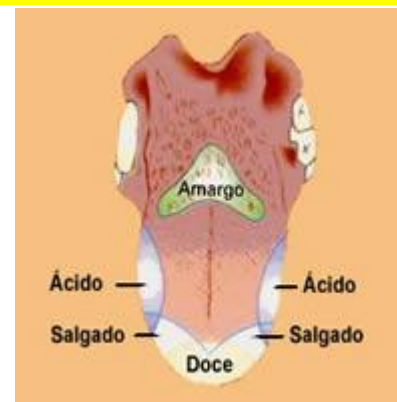
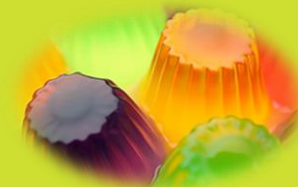
16 de outubro
Dia da Alimentação

Gelatina

Saborosa, refrescante, que ajuda a combater aquela vontade aguda por doces e guloseimas e ainda, de baixo custo e fácil preparação. Sim, a gelatina é tudo isso.

Os benefícios da gelatina são bem maiores do que possam imaginar...

Colabora para a manutenção da juventude, deixando cabelo, unhas e pele mais bonitos.



A língua



A língua pesa apenas 50g, mas contém 17 músculos que permitem a este órgão amassar e movimentar os alimentos.



Para Experimentar

O Balão

Material necessário

Vinagre;
Bicarbonato de sódio;
Balão;
Funil;
Garrafa de gargalo estreito.



Como Fazer

Deitar vinagre para dentro de uma garrafa de gargalo estreito até encher cerca de um quarto da mesma.

Com o funil, deitar no balão um pouco de bicarbonato de sódio.

Enfiar o gargalo do balão no gargalo da garrafa. Levantar o balão de modo a que o bicarbonato de sódio caia para dentro da garrafa.

O vinagre começa a fazer bolhas e o balão começa a encher devagarinho.

Explicação

O ácido do vinagre reage com o bicarbonato de sódio libertando dióxido de carbono. À medida que se forma mais gás, a pressão dentro da garrafa aumenta e o balão enche.

As Plantas na nossa vida

TOMILHO



Excelente para utilizar em vasos e floreiras e a delimitar jardins.

É presença essencial em qualquer jardim de cheiros.

Com uma altura de 25-30 cm e um diâmetro até 60 cm, é um arbusto perene, apresentando pequenas flores brancas ou ligeiramente rosadas, que aparecem durante o Verão.

Toda a planta pode ser colhida em qualquer altura do ano, de preferência antes da floração e utilizada, fresca ou seca.

As folhas são utilizadas para condimentar pratos de peixe, aves e saladas. Podem ser secas e misturadas com outras plantas. É uma planta muito popular em culinária, exalando um forte aroma a limão, razão pela qual é cultivado em todo o mundo.

A NOSSA TERRA...

Pedras Parideiras

Pedras Parideiras são um fenómeno geológico raro.

Um tipo de pedras que brotam de uma rocha-mãe, daí se chamar Parideiras. Os nódulos de 1 a 12 cm de diâmetro com formas côncavas são compostos pelos mesmos elementos mineralógicos do granito.

As **Pedras Parideiras** estão situadas na **Serra da Freita em Portugal** e na Rússia, perto de S. Petersburgo.

